

საქართველოს პროფესიული საგანმანათლებლო დაწესებულებების სტატუსი შრომის  
ბაზარზე  
კურსდამთავრებულთა კვლევის ანალიზი

პროფესიული განათლების განვითარების დეპარტამენტი  
საქართველოს განათლებისა და მეცნიერების სამინისტრო

თბილისი

შინაარსი

შესავალი .....	<b>Error! Bookmark not defined.</b>
მონაცემთა წყაროები და მეთოდოლოგია .....	<b>Error! Bookmark not defined.</b>
კვლევის მთავარი შედეგების აღწერა.....	6
შეჯამება .....	<b>Error! Bookmark not defined.</b>
კურსდამთავრებულთა დასაქმება .....	18
სამუშაო ადგილების მდებარეობა .....	<b>Error! Bookmark not defined.</b>
სამუშაოს ძებნის გზები .....	<b>Error! Bookmark not defined.</b>
სამუშაოსთვის შეუსაბამო უნარები .....	<b>Error! Bookmark not defined.</b>
უნარებისა და კომპეტენციების განვითარების საჭიროება...	<b>Error! Bookmark not defined.</b>
შემოსავალი .....	<b>Error! Bookmark not defined.</b>
სამსახურით კმაყოფილება .....	31
სამუშაო პირობები .....	32

## შესავალი

ანგარიში წარმოადგენს საქართველოს განათლებისა და მეცნიერების სამინისტროს მიერ, პროფესიული საგანმანათლებლო დაწესებულებების კურსდამთავრებულთა კმაყოფილების კვლევის შედეგებისა და შრომის ბაზრის შესახებ მომზადებული აღწერითი და ანალიტიკური ანგარიშების სერიის პირველ ნაწილს.

პროფესიული საგანმანათლებლო დაწესებულებების კურსდამთავრებულთა კვლევას ახორციელებს საქართველოს განათლებისა და მეცნიერების სამინისტროს პროფესიული განათლების განვითარების დეპარტამენტი, რათა გააუმჯობესოს პროფესიული განათლების ხარისხი და ხელი შეუწყოს შრომის ბაზრის საინფორმაციო სისტემის (LMIS) განვითარებას საქართველოში.

კურსდამთავრებულთა კვლევის კონცეფცია გზამკვლევი წარმოადგენს პირობას, ევროკავშირის ტექნიკური დახმარებისა და პირდაპირი საბიუჯეტო დახმარების უზრუნველსაყოფად, საქართველოში პროფესიული განათლებისა და შრომის ბაზრის განვითარებისთვის. სხვა ღონისძიებებთან ერთად, გზამკვლევით გათვალისწინებულია პროფესიული საგანმანათლებლო დაწესებულებების კურსდამთავრებულთა რეგულარული კვლევა, მათი შრომის ბაზარზე ინტეგრირების დონის შეფასებისა და უკუკავშირის მისაღებად, რაც, პროფესიული განათლების პროვაიდერების მიერ, შეიძლება გამოყენებულ იქნას პროფესიული განათლების ხარისხის გაუმჯობესებისა და შრომის ბაზრის მოთხოვნებთან შესაბამისობის გაზრდისთვის.

კურსდამთავრებულთა კვლევა არის რეტროსპექტიული ხედვა პროფესიულ პროგრამების კურსდამთავრებულთა ირგვლივ განვითარებული მოვლენების შესახებ, ასევე შედეგების შეფასების ინსტრუმენტი, რომელიც მოიცავს სისტემატურ ანალიზს იმ მნიშვნელოვანი და გრძელვადიანი ცვლილებების (პოზიტიური ან ნეგატიური; დაგეგმილი ან დაუგეგმავი) შესახებ, რომლებსაც ადგილი ჰქონდა კურსდამთავრებულთა ცხოვრებაში.

კურსდამთავრებულთა კვლევა (Tracer Study) საუკეთესო საშუალებაა სწავლების გრძელვადიანი შედეგების გაზომვის, შეფასების და აღწერისათვის. კვლევა გვაძლევს ინფორმაციას, თუ როგორ წარიმართა კურსდამთავრებულთა შემდგომი საქმიანობა ცხოვრების სხვადასხვა მიმართულებით (განათლება, დასაქმება).

## მონაცემთა წყაროები და მეთოდოლოგია

კურსდამთავრებულთა კვლევა მოიცავს ყველა სახელმწიფო პროფესიული საგანმანათლებლო დაწესებულების კურსდამთავრებულებს, რომლებიც რეგისტრირებულნი არიან სსიპ განათლების მართვის საინფორმაციო სისტემის მონაცემთა ბაზაში. ყველა კურსდამთავრებულს დაუკავშირდებიან ყოველ 6 თვეში, სწავლის დასრულებიდან 2 წლის განმავლობაში. კვლევის პირველი ფაზა ჩატარდა სატელეფონო ინტერვიუს მეთოდით. ინტერვიუს უძღვებოდნენ საინფორმაციო ცენტრების თანამშრომლები, რომლებსაც ჩაუტარდათ ტრენინგი სამინისტროს ადმინისტრაციის დეპარტამენტის კვლევებისა და შეფასების სამმართველოს მიერ.

### კურსდამთავრებულთა კვლევის მიზნებს წარმოადგენს:

- იმ ცვლილებების დოკუმენტირება, რასაც ადგილი ჰქონდა სწავლის დასრულების შემდგომ ბენეფიციართა ცხოვრებაში;
- განისაზღვროს, ხელი შეუწყო თუ არა ინტერვენციამ აღნიშნული ცვლილებების განხორციელებას. კერძოდ, ცვლილებები განპირობებული იყო ინტერვენციით, თუ - სხვა ფაქტორებით.

### კურსდამთავრებულთა კვლევის ამოცანებს წარმოადგენს:

- კურსდამთავრებულთა სწავლის შემდგომ საქმიანობასთან (დასაქმება/თვითდასაქმება და სწავლის გაგრძელება) დაკავშირებით პერსონალური ინფორმაციის შეგროვება; პროფორიენტაციის შედეგი კურსდამთავრებულის მომავალი საქმიანობის განსაზღვრაში;
- სწავლის გაგრძელების შემთხვევაში კავშირი მიღებულ პროფესიულ კვალიფიკაციასთან; სწავლის შემდგომ დასაქმების შესახებ ინფორმაცია (კომპანია/ორგანიზაცია, კავშირი მინიჭებულ კვალიფიკაციასთან, სამუშაოს მოძიების საშუალებები, სამუშაო პირობები, ანაზღაურება და დასაქმებით კმაყოფილება, სამუშაოს სტაბილურობა);
- სწავლის შემდგომ საკუთარი ბიზნესის/საოჯახო ბიზნესის/თვითდასაქმების შესახებ ინფორმაცია (კომპანია/ორგანიზაცია, კავშირი მინიჭებულ კვალიფიკაციასთან, სამუშაოს მოძიების საშუალებები, სამუშაო პირობები, ანაზღაურება და დასაქმებით კმაყოფილება, სამუშაოს სტაბილურობა);
- სწავლის შემდგომ სხვა საქმიანობის შესახებ ინფორმაცია (უმუშევრობის მიზეზი, სამუშაოს ძიების მოტივაცია);
- იმ ფაქტორების იდენტიფიცირება, რომლებმაც განაპირობა ცვლილებები (დასაქმება/თვითდასაქმება და სწავლის გაგრძელება);
- საგანმანათლებლო ინტერვენციის ეფექტურობის შეფასება;

კურსდამთავრებულთა კვლევა ეფუძნება სტანდარტიზებულ კითხვარს, რომელიც ადმინისტრირებულია სატელეფონო ინტერვიუს შესაბამისად. (სტრუქტურირებული კითხვარი რომელიც განთავსებული იყო ვებ გვერდზე: poll.vet.ge). კითხვარის დახვეწისთვის რამდენიმე ეტაპად ჩატარდა პილოტირება. კითხვარის საბოლოო ვერსია მოიცავს 118 შეკითხვას. რესპონდენტების ამჟამინდელი სტატუსის გათვალისწინებით, ძირითადი კითხვები გაყოფილია 9 მოდულად:

- (a) სწავლობს უმაღლეს საგანმანათლებლო დაწესებულებაში;
- (b) სწავლობს პროფესიულ საგანმანათლებლო დაწესებულებაში;
- (c) მუშაობს
- (d) აქვს საკუთარი ბიზნესი;
- (e) ჩართულია საოჯახო ბიზნესში;
- (f) სტაჟიორია;
- (g) დაუსაქმებელია;
- (h) დაბრუნდა სკოლაში;
- (i) სხვა.

თითოეულ რესპონდენტს შეეძლო ჩამოთვლილთაგან მაქსიმუმ 3 სტატუსის არჩევა. კვლევის თითოეულმა მონაწილემ უპასუხა 23 ძირითად და 3-დან 17-მდე არჩეული მოდულის შესაბამის სპეციალურ კითხვას (3 მოდულის არჩევის შემთხვევაში, სპეციალური კითხვების რაოდენობა შეიძლება ყოფილიყო 51, მოდულების კომბინაციის გათვალისწინებით). კვლევის პროცესში შეგროვილი ინფორმაცია ემატება განათლების მართვის საინფორმაციო სისტემის ბაზაში არსებულ მონაცემებს. რესპონდენტები ინფორმირებულნი იყვნენ კვლევის ანონიმურობისა და პერსონალური მონაცემების კონფიდენციალობის დაცვის შესახებ. შეგროვილი მონაცემები დამუშავდა ანონიმურად, ანალიტიკური მიზნებისთვის. მონაცემთა კონფიდენციალობა უზრუნველყოფილია მათი სამინისტროს დაცულ სერვერებში შენახვის გზით.

კურსდამთავრებულთა კვლევის პირველი ეტაპი ჩატარდა 2014 წლის შემოდგომაზე. სახელმწიფო პროფესიული საგანმანათლებლო დაწესებულებების 2012-2013 სასწავლო წლის კურსდამთავრებულთა მთლიანი პოპულაცია შეადგენდა 2881 პირს.

კვლევის პირველი ეტაპზე, გამოპასუხების მაჩვენებელმა შეადგინა 45%. დანარჩენ ნაწილთან დაკავშირება ვერ მოხერხდა ან კურსდამთავრებულებმა უარი განაცხადეს კვლევაში მონაწილეობაზე.

მიღებული მონაცემები გაანალიზებულ იქნა „MS excel“-ის და „SPSS 21“ პროგრამების საშუალებით.

შედეგები კლასიფიცირებულია ინტერესთა ცვლადი სიდიდებით, როგორცაა, სქესი, საგანმანათლებლო დაწესებულების ტიპი, პროფესიული საგანმანათლებლო

პროგრამის/პროფესიის ტიპი, რეგიონი, საცხოვრებელი ადგილი კატეგორია (ქალაქი/სოფელი) და სხვა.

მონაცემები იძლევა შრომის ბაზრის ინდიკატორების ანალიზის შესაძლებლობას, როგორცაა, მაგალითად:

- სამუშაო ადგილების მდებარეობა;
- სამუშაოს ძებნის გზები;
- სამუშაოსთვის შეუსაბამო უნარები;
- უნარებისა და კომპეტენციების განვითარების საჭიროება;
- შემოსავალი;
- სამსახურით კმაყოფილება;
- სამუშაო პირობები და ა. შ.

აღნიშნული ინდიკატორები შეიძლება შესწავლილი იქნეს შემდეგი ჯგუფების შესაბამისად:

- საგანმანათლებლო პროგრამა/პროფესია;
- საგანმანათლებლო დაწესებულების ტიპი;
- სქესი/ასაკი;
- მიმდინარე სტატუსი შრომის ბაზარზე და ა. შ.

## კვლევის მთავარი შედეგების აღწერა

- გამოკითხულ კურსდამთავრებულთა 84,9% კმაყოფილია მათ მიერ არჩეული პროფესიული პროგრამით და 92,2% კი აფიქსირებს პროფესიული სასწავლებლით კმაყოფილებას;
- 2012/2013 სასწავლო წლის პროფესიული პროგრამების გამოკითხულ კურსდამთავრებულთა 42% დასაქმებულია;
- დასაქმებულთა 89% სრულად ან ნაწილობრივ კმაყოფილია თავისი საქმიანობით;
- დასაქმებულ კურსდამთავრებულთა თითქმის ნახევარი (42%) აღნიშნავს, რომ მათი საქმიანობა სრულად ან ნაწილობრივ დაკავშირებულია პროფესიულ სასწავლებელში მიღებულ პროფესიასთან;
- პროფესიული პროგრამების კურსდამთავრებულთა უმრავლესობას - 85%-ს - სამუშაოს დაწყების გამო საცხოვრებელი ადგილი არ შეუცვლია;
- დასაქმებულ კურსდამთავრებულთა ნახევარზე მეტი (64%) მამრობითი სქესის რესპონდენტია;
- გამოკითხულ კურსდამთავრებულთა 37%-მა დასაქმებასთან დაკავშირებით ინფორმაცია/კონსულტაცია პროფესიულ სასწავლებელში მიიღო;
- გამოკითხულ კურსდამთავრებულთა 8.7%-მა გააგრძელა სწავლა პროფესიულ საგანმანათლებლო დაწესებულებაში, უმაღლეს სასწავლო დაწესებულებაში ან სკოლაში.

## შეტამება

კვლევაში მოიცვა საქართველოს მასშტაბით არსებული ყველა სახელმწიფო პროფესიული საგანმანათლებლო დაწესებულება. კვლევაში მონაწილეობა მიიღო პროფესიული საგანმანათლებლო პროგრამების 2012/2013 სასწავლო წლის 1310-მა კურსდამთავრებულმა, რომელთაგან მამრობითი სქესის რესპონდენტი იყო 815, ხოლო, მდედრობითი - 495. პროფესიული პროგრამების კურსდამთავრებულთა საშუალო ასაკი 24 წელია, ყველაზე ხშირი ასაკი კი 20 წელია (იხ. ცხრილი #1).

### ცხრილი #1 - რესპონდენტთა ასაკი

	ასაკი
საშუალო	24
მინიმალური	17
მაქსიმალური	63
მოდა	20

კვლევაში მონაწილე რესპონდენტთა რაოდენობა და შესაბამისი პროცენტული განაწილება პროფესიული საგანმანათლებლო დაწესებულებების მიხედვით, წარმოდგენილია ცხრილში #2.

### ცხრილი #2 - გამოკითხვაში მონაწილე კურსდამთავრებულთა რაოდენობრივი და პროცენტული მონაცემები პროფესიული სასწავლებლების მიხედვით

პროფესიული სასწავლებლები	სიხშირე	პროცენტი
სსიპ საზოგადოებრივი კოლეჯი "მერმისი"	264	20.2
სსიპ პროფესიული კოლეჯი „მოდუსი“	208	15.9
სსიპ საზოგადოებრივი კოლეჯი „სპექტრი“	195	14.9
სსიპ საზოგადოებრივი კოლეჯი "იბერია"	149	11.4
სსიპ პროფესიული კოლეჯი "ბლექსი"	119	9.1
ა(ა)იპ პროფესიული კოლეჯი „პრესტიჟი“	87	6.6
ა(ა)იპ პროფესიული კოლეჯი „ჰორიზონტი“	72	5.5

Labour market status of VET graduates in Georgia

სსიპ პროფესიული კოლეჯი "ფაზისი"	57	4.4
სსიპ საზოგადოებრივი კოლეჯი "ახალი ტალღა"	36	2.7
საქართველოს ტექნიკური უნივერსიტეტის ტყიბულის სამთო-ტექნოლოგიური ინსტიტუტი	33	2.5
ა(ა)იპ პროფესიული კოლეჯი იკაროსი	24	1.8
განათლების მართვის საინფორმაციო სისტემა	18	1.4
სსიპ პროფესიული კოლეჯი "ლაკადა"	15	1.1
ა(ა)იპ პროფესიული კოლეჯი განთიადი	15	1.1
სსიპ შოთა მესხიას ზუგდიდის სახელმწიფო სასწავლო უნივერსიტეტი	9	0.7
სსიპ სამცხე-ჯავახეთის სახელმწიფო სასწავლო უნივერსიტეტი	4	0.3
სსიპ სასწავლო უნივერსიტეტი - ბათუმის სახელმწიფო საზღვაო აკადემია	3	0.2
სსიპ საზოგადოებრივი კოლეჯი "აისი"	2	0.2

გამოკითხულ კურსდამთავრებულთა უმრავლესობა - 73,9% - არის დასაოჯახებელი; 24,7% - დაოჯახებული. კურსდამთავრებულთა ოჯახური მდგომარეობის მონაცემები იხილეთ ცხრილში #3.  
**ცხრილი #3 - კურსდამთავრებულთა ოჯახური მდგომარეობა**

	რაოდენობა	პროცენტი
დასაოჯახებელი	964	73.9%
დაოჯახებული	322	24.7%
განქორწინებული	16	1.2%

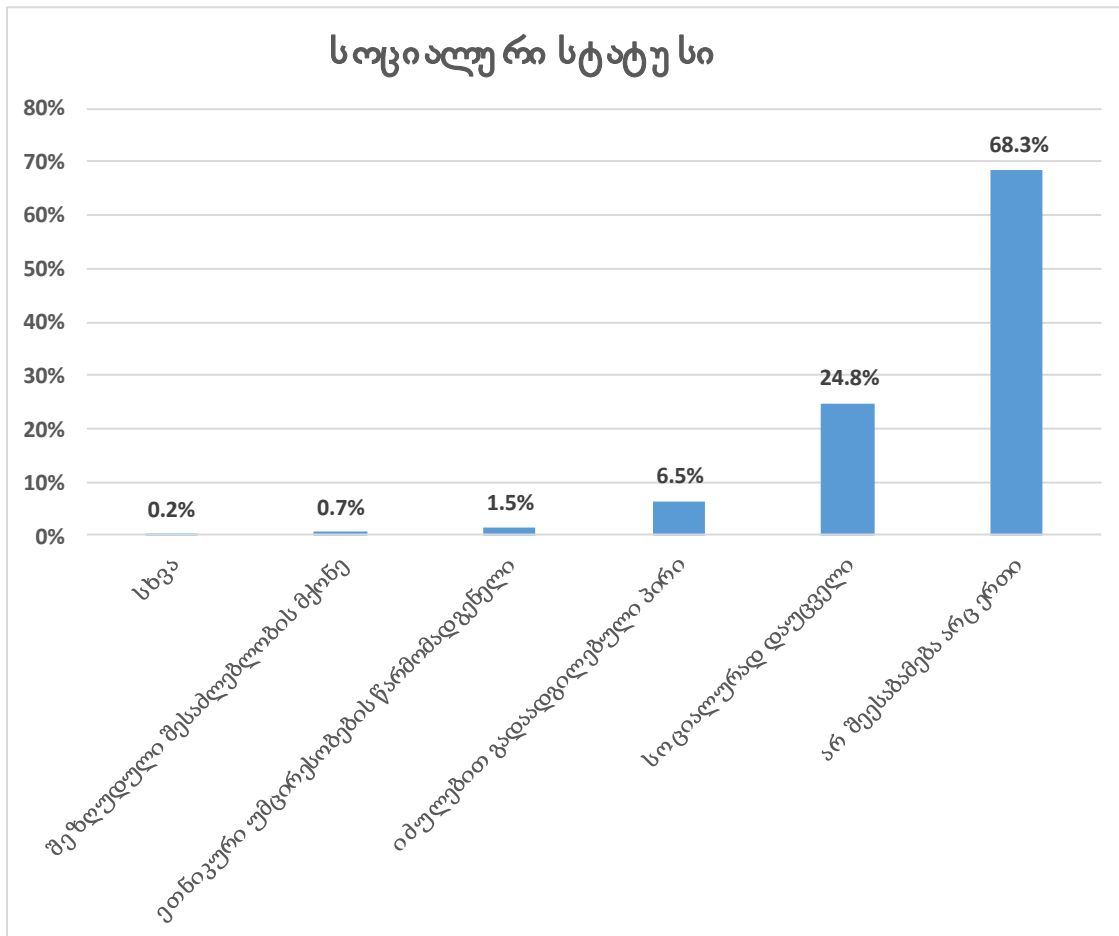


Labour market status of VET graduates in Georgia

ქვერივი	2	0.2%
სულ	1304 <sup>1</sup>	100%

რესპონდენტთაგან სოციალურად დაუცველის სტატუსი აქვს 24,8%-ს, ხოლო 6,5% აღნიშნავს, რომ აქვს იძულებით გადაადგილებული პირის სტატუსი. ნახატი #1 გვიჩვენებს პროფესიული პროგრამების კურსდამთავრებულთა პროცენტულ განაწილებას დასახელებული სოციალური სტატუსების მიხედვით, საიდანაც ჩანს, რომ გამოკითხულ კურსდამთავრებულთა უმრავლესობას (68.3%) არ შეესაბამება არცერთი სოციალური სტატუსი.

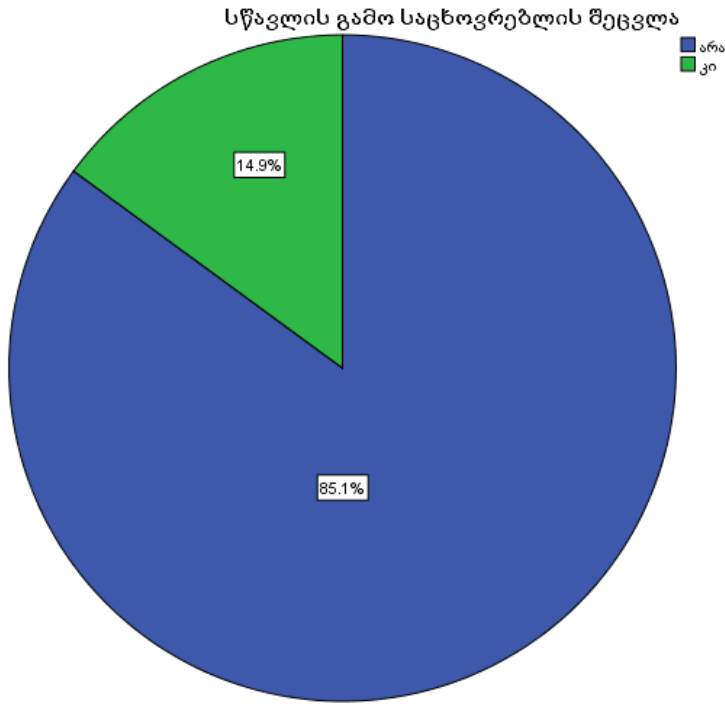
ნახატი #1 კურსდამთავრებულთა სოციალური სტატუსი (N= 1291)



რესპონდენტთა უმრავლესობას - 1100 რესპონდენტს - პროფესიულ საგანმანათლებლო პროგრამაზე სწავლის გამო, საცხოვრებელი ადგილი არ შეუცვლია, ხოლო საცხოვრებლის შეცვლა მოუწია მხოლოდ 193 რესპონდენტს (იხილეთ ნახატი #2)

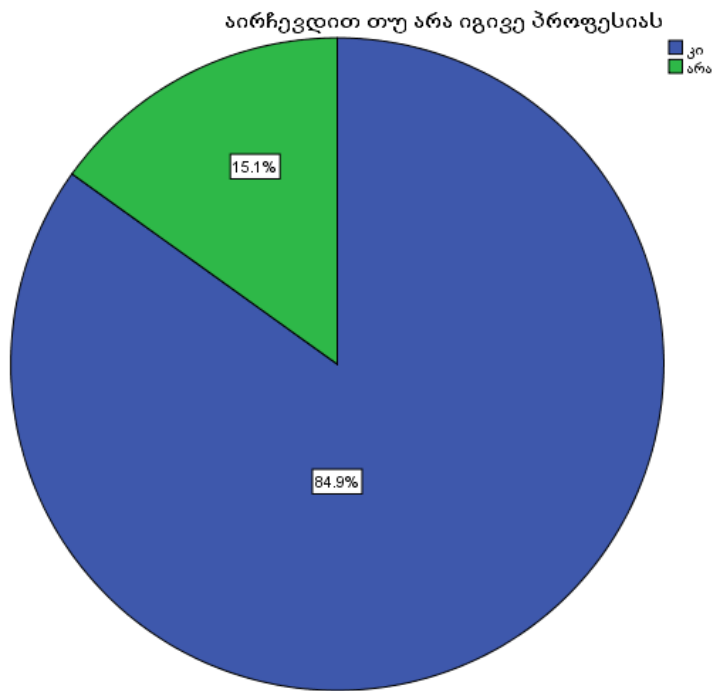
<sup>1</sup> შენიშვნა: აქ და ყველგან ქვემოთ მონაცემები დათვლილია დაფიქსირებული პასუხების მიხედვით.

ნახატი #2 - სწავლის გამო საცხოვრებელი ადგილის შეცვლა (N= 1293)

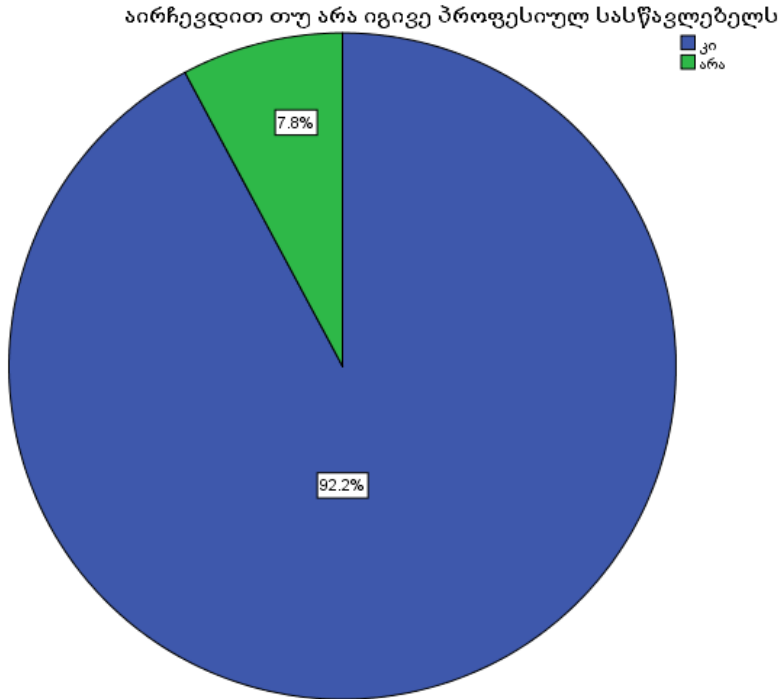


აღსანიშნავია, რომ გამოკითხულთა უმრავლესობა, 1097 (84,9%) რესპონდენტი, იგივე პროფესიას ხელახლა აირჩევდა, რაც უდავოდ, მათ მიერ არჩეული პროფესიული პროგრამით კმაყოფილებაზე მიუთითებს. ასევე, გამოკითხულთა უმეტესობამ, 1189 (92,2%) რესპონდენტმა, პროფესიული სასწავლებლით კმაყოფილება დაათქმინა (მონაცემთა პროცენტული გადანაწილება იხილეთ ნახატები # 3 და #4).

ნახატი #3 - პროფესიის ხელახალი არჩევანი (N= 1292)

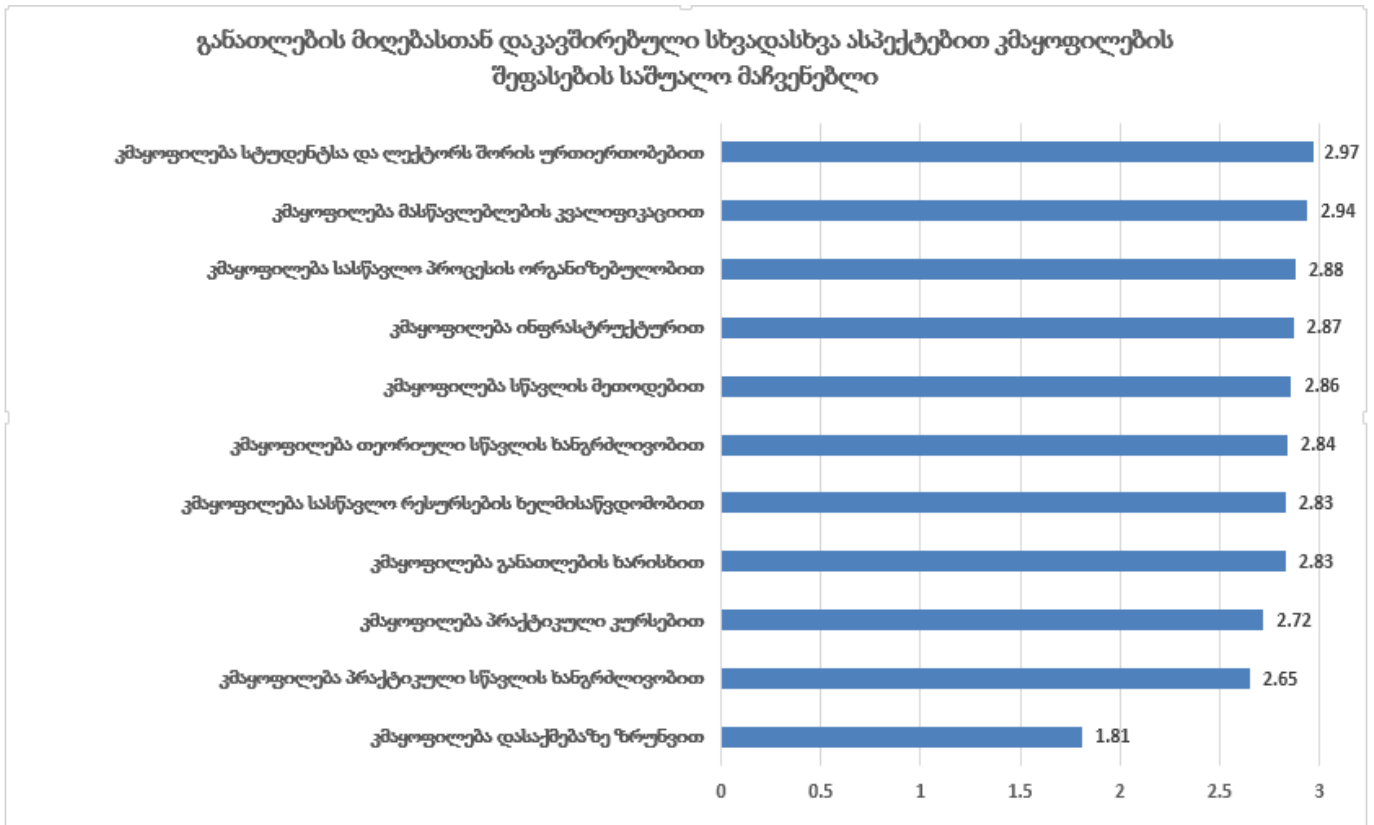


ნახატი #4 - პროფესიული სასწავლებლის ხელახალი არჩევანი (N= 1290)



ასევე, შესწავლილ იქნა კურსდამთავრებულთა კმაყოფილება პროფესიული განათლების მიღებასთან დაკავშირებული სხვადასხვა ასპექტით, რომელთა შეფასება სამბალიანი სისტემით განხორციელდა. რაც უფრო ახლოსაა კმაყოფილების ინდექსი 3-თან, ანუ უმაღლეს შეფასებასთან, მით უფრო კმაყოფილნი არიან კურსდამთავრებულები სწავლის დასახელებული ასპექტით, ხოლო რაც უფრო ახლოს არის 1-თან - მით უფრო უკმაყოფილონი. შედეგებზე დაყრდნობით, შეგვიძლია ვთქვათ, რომ კურსდამთავრებულთა კმაყოფილების დონე, განათლების მიღებასთან დაკავშირებულ სხვადასხვა ასპექტთან მიმართებაში, საკმაოდ მაღალია: საშუალო მაჩვენებელი, უმეტეს შემთხვევაში, 3-თან ახლოსაა. როგორც შედეგებმა აჩვენა, **კურსდამთავრებულები ყველაზე კმაყოფილები** სტუდენტსა და ლექტორს შორის ურთიერთობით და მასწავლებლების კვალიფიკაციით არიან, ამ მონაცემთა საშუალო მაჩვენებლები, შესაბამისად, 2,97 და 2,94-ს უდრის. ისინი, **ყველაზე ნაკლებად კმაყოფილები**, დასაქმებაზე ზრუნვით არიან. ამ შემთხვევაში, კმაყოფილების საშუალო მაჩვენებელი 2-ზე დაბალია, კერძოდ კი 1,81-ს უდრის. სტუდენტთა კმაყოფილება, პროფესიული განათლების სხვადასხვა ასპექტებით, წარმოდგენილია ნახატზე #5.

**ნახატი #5** განათლების მიღებასთან დაკავშირებული სხვადასხვა ასპექტებით კმაყოფილების შეფასების საშუალო მაჩვენებელი (N= 1253)

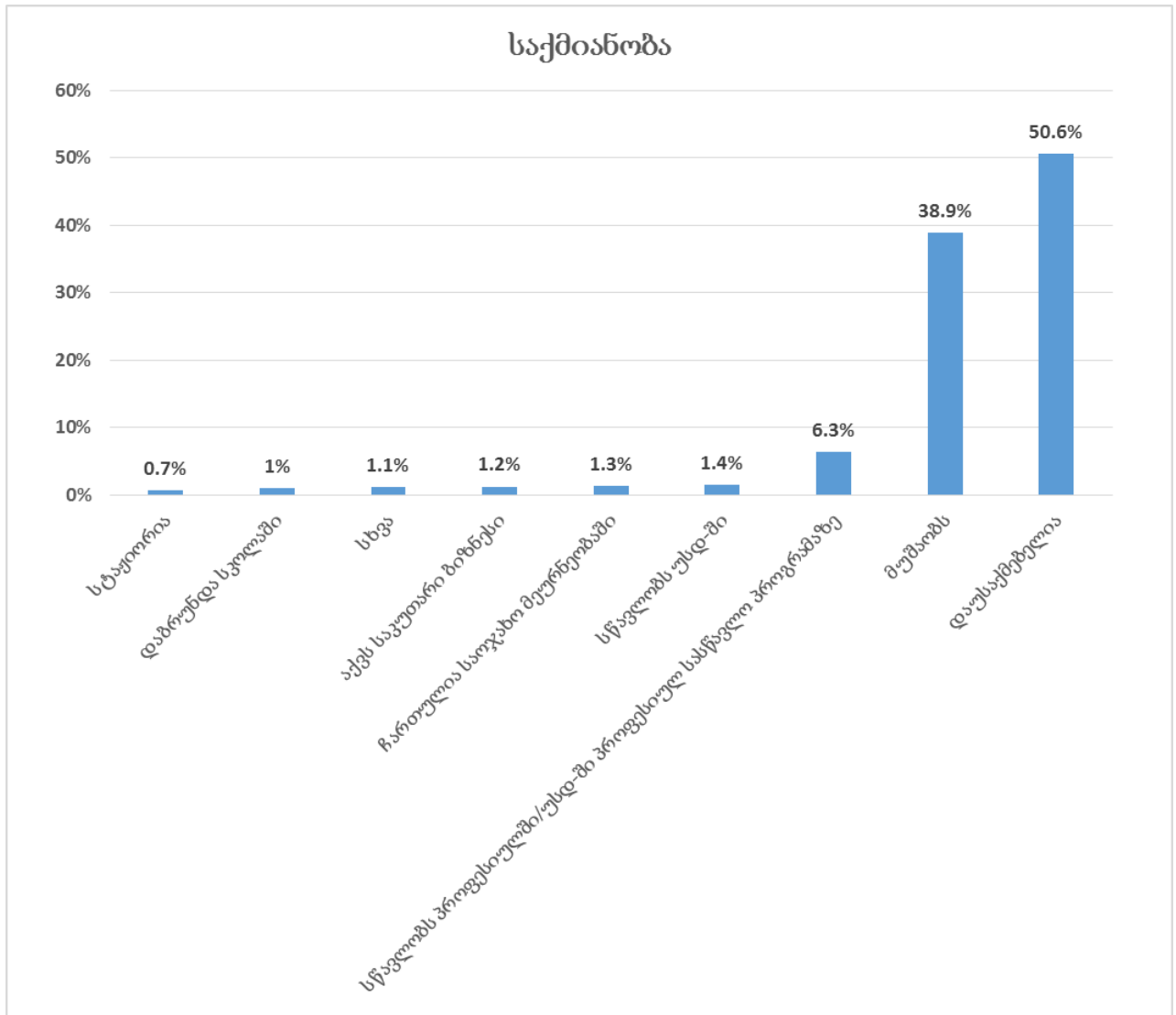


პროფესიული პროგრამების კურსდამთავრებულთა საქმიანობის - დასაქმება/თვითდასაქმება და სწავლა - შესახებ მიღებული შედეგები წარმოდგენილია ნახატზე #6<sup>2</sup>.

**ნახატი #6 კურსდამთავრებულთა საქმიანობა (N=1211)**

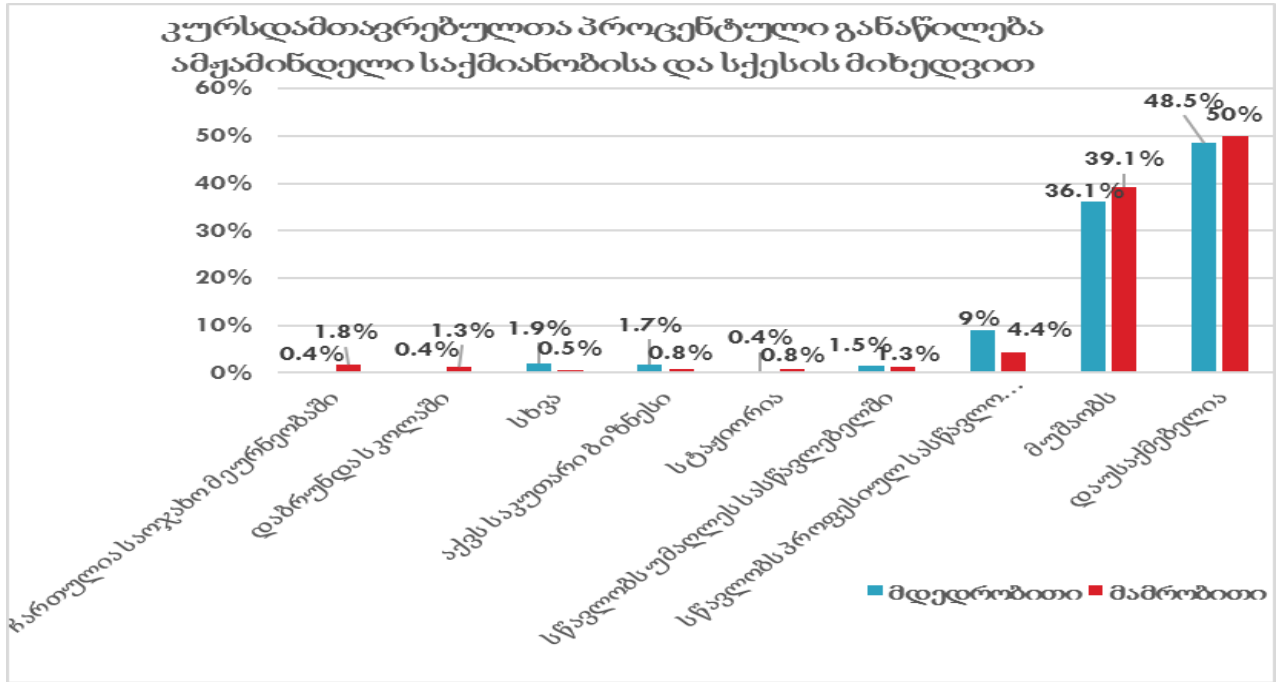
<sup>2</sup> შენიშვნა: კითხვაზე რესპონდენტებს შეეძლოთ მაქსიმუმ 3 პასუხის დაფიქსირება. შესაბამისად, მაჩვენებლები აღნიშნული კითხვისთვის გამოთვლილია რესპონდენტების მიერ გაცემული პასუხების რაოდენობების მიხედვით.

*Labour market status of VET graduates in Georgia*



რესპონდენტთა საქმიანობა სქესის მიხედვით იხილეთ ნახატზე #7.<sup>3</sup>

ნახატი #7 კურსდამთავრებულთა საქმიანობა სქესის მიხედვით (N=1211)



გამოკითხულ კურსდამთავრებულთა პროცენტული განაწილება მათ მიერ დამთავრებული სხვადასხვა დარგობრივი მიმართულების სასწავლო პროგრამებისა და მათი ამჟამინდელი საქმიანობის მიხედვით წარმოდგენილია ცხრილში #4.

**ცხრილი #4** - სხვადასხვა დარგობრივი მიმართულების სასწავლო პროგრამების კურსდამთავრებულთა პროცენტული განაწილება მათი ამჟამინდელი საქმიანობის მიხედვით

<sup>3</sup> შენიშვნა: კითხვაზე რესპონდენტებს შეეძლოთ მაქსიმუმ 3 პასუხის დაფიქსირება. შესაბამისად, მაჩვენებლები აღნიშნული კითხვისთვის გამოთვლილია რესპონდენტების მიერ გაცემული პასუხების რაოდენობების მიხედვით.

Labour market status of VET graduates in Georgia

დარგი/საქმიანობა	აგრარული მეცნიერებანი	ბიზნესის ადმინისტრირება	ინჟინერია	საბუნებისმეტყველო მეცნიერებანი	მიმართულე ბათაშორისი დარგები	ხელოვნება	ჯანდაცვა
სწავლობს უმაღლეს სასწავლებელში	0.7%	2.2%	6.5%	0	0	2.9%	0
სწავლობს პროფესიულ პროგრამაზე	7.2%	10%	4.7%	12.5%	5.9%	6.8%	10%
მუშაობს	41.7%	35%	34.8%	50%	47.1%	29.8%	26.7%
აქვს საკუთარი ბიზნესი	0	3.75%	0.6%	0	0	3.7%	0
სტაჟიორია	0.7%	1.3%	0.8%	0	0	0	0
ჩართულია საოჯახო მეურნეობაში	2.9%	1.3%	1.4%	0	0	0	0
დაუსაქმებელია	42.4%	31.3%	48.8%	37.5%	43.7%	51.6%	43.3%
დაბრუნდა სკოლაში	2.2%	0	1.2%	0	0	0	0
სხვა	0	0	0.6%	0	1.7%	3.7%	0
სულ	97.8%	84.85%	99.4%	100%	98.4%	98.5%	80%

მოცემული ცხრილის ჰორიზონტალურ სვეტში წარმოდგენილია ის დარგობრივი მიმართულებები, რომელთა შესაბამისი პროფესიული სასწავლო პროგრამებიც გაიარეს გამოკითხულმა კურსდამთავრებულებმა. ვერტიკალურ სვეტში კი მოცემულია რესპონდენტთა ამჟამინდელი საქმიანობები. როგორც ჩანს, დასაქმებულები ყველაზე მეტად აგრარული მეცნიერებების, ბიზნესის ადმინისტრირების, ინჟინერიის, საბუნებისმეტყველო მეცნიერებათა და მიმართულებათაშორისი დარგების სასწავლო პროგრამათა გამოკითხული კურსდამთავრებულები არიან.

აღსანიშნავია, რომ ყველა სპეციალობის კურსდამთავრებულებიდან 6,3% აგრძელებს სწავლას პროფესიულ საგანმანათლებლო პროგრამებზე. 1,4% სწავლას აგრძელებს უმაღლეს სასწავლო დაწესებულებაში და 1% დაბრუნდა სკოლაში.

იმ კურსდამთავრებულთა უმეტესობა (59%), რომლებიც სწავლას აგრძელებენ უმაღლეს სასწავლო დაწესებულებებში ან პროფესიულ სასწავლებლებში, სწავლობს პროფესიულ სასწავლებელში მიღებულ პროფესიასთან პირდაპირ ან ნაწილობრივ დაკავშირებულ სასწავლო პროგრამაზე (იხ. ცხრილი #5 )



**ცხრილი #5** - კურსდამთავრებულთა რაოდენობრივი და პროცენტული განაწილება პროფესიულ სასწავლებელში მიღებული კვალიფიკაციის ამჟამინდელ სასწავლო პროგრამასთან კავშირის მიხედვით

	რაოდენობა	პროცენტი
დაკავშირებულია, ან ნაწილობრივ დაკავშირებულია	55	59%
არ არის დაკავშირებული	38	41%
სულ	93	100%

კვლევის მონაცემების ანალიზის შედეგად გამოვლინდა 15 სასწავლო პროგრამა (პროფესია), რომელთა კურსდამთავრებულები ყველაზე ხშირად არიან დასაქმებულები. აღმოჩნდა, რომ დასაქმებულ რესპონდენტთა შორის ყველაზე ხშირად დასაქმებულია მზარეულის პროფესიის მქონე კურსდამთავრებული. კერძოდ, კვლევაში მონაწილეობა მიიღო 84-მა მზარეულის პროფესიის მქონე რესპონდენტმა, მათგან 46 აღმოჩნდა დასაქმებული, რაც პროცენტული დაანგარიშებით 55%-ის ტოლია. აღსანიშნავია, რომ კვლევაში მონაწილე 18 გიდის პროფესიის კურსდამთავრებულთა შორის 11 დასაქმებულია. ეს მონაცემი პროცენტული დაანგარიშებით 61%-ის ტოლია. ქვემოთ წარმოდგენილია გამოკითხულ დასაქმებულ კურსდამთავრებულთა ყველაზე ხშირი პირველი 15 პროფესიის ჩამონათვალი (იხ. ცხრილი#6). აღსანიშნავია, რომ ამ ტიპის ინფორმაცია შეძლება გამოყენებულ იქნეს პროგრამაზე მისაღები კონტინგენტის რაოდენობის განსაზღვრის დროს, პრომის ბაზრის მოთხოვნასთან შესაბამისობის შეფასების ერთ-ერთ კრიტერიუმად.

**ცხრილი #6** - პროფესიათა რეიტინგი დასაქმებული კურსდამთავრებულების (მუშაობს, აქვს საკუთარი ბიზნესი, ჩართულია შინამეურნეობაში და გადის სტაჟირებას) რაოდენობის მიხედვით

შეძენილი პროფესია	გამოკითხულ კურსდამთავრებულთა რაოდენობა	დასაქმებულების რაოდენობა გამოკითხულთაგან	დასაქმებულების % გამოკითხულიდან
მზარეული	84	46	55%
ინფორმაციული ტექნოლოგი	78	33	42%
ბუღალტერი	60	29	48%
ელექტრიკოსი	69	28	41%
სამკერვალო ნაწარმის სპეციალისტი	76	26	34%

კომპიუტერული ქსელებისა და სისტემების ტექნიკოსი	48	23	48%
სასტუმრო საქმისმწარმოებელი	56	23	41%
ძრავის შემკეთებელი	50	19	38%
ზეინკალ-სანტექნიკოსი	31	16	52%
შემღებელი	34	15	44%
სასურსათო პროდუქტების ეკოლოგიური კონტროლის სპეციალისტი	42	15	36%
მეფილე-მომპირკეთებელი	54	15	28%
ელექტრონული და ციფრული ხელსაწყოების დიაგნოსტიკოს-შემკეთებელი	27	12	44%
მძიმე სამშენებლო ტექნიკის	29	12	41%
გიდი	18	11	61%

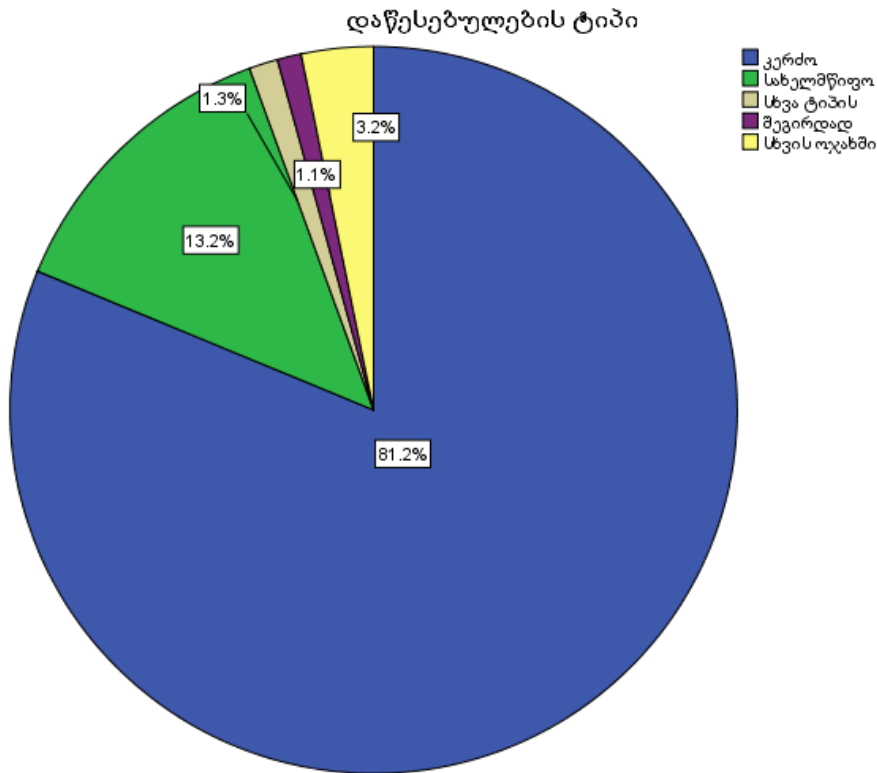
## კურსდამთავრებულთა დასაქმება

### სამუშაო ადგილის მდებარეობა

**დაქირავებული მუშაკები.** გამოკითხულთაგან 471 რესპონდენტი დაქირავებული მუშაკია. მათი უმრავლესობა, 381 რესპონდენტი, კერძო სანარმოშია დასაქმებული; სახელმწიფო დაწესებულებაში მუშაობს 62 რესპონდენტი, შევირდად მუშაობს 5, სხვის ოჯახში დაქირავებული მუშაკი აღმოჩნდა 15 რესპონდენტი, ხოლო 6 რესპონდენტი - ჩამოთვლილთაგან განსხვავებული ტიპის დაწესებულებებში მუშაობს (მონაცემთა პროცენტული განაწილება იხ. ნახ.# 8).

**ნახატი # 8 დაწესებულების ტიპი სადაც დასაქმებულნი არიან დაქირავებული მუშაკები (N=471)**

Labour market status of VET graduates in Georgia



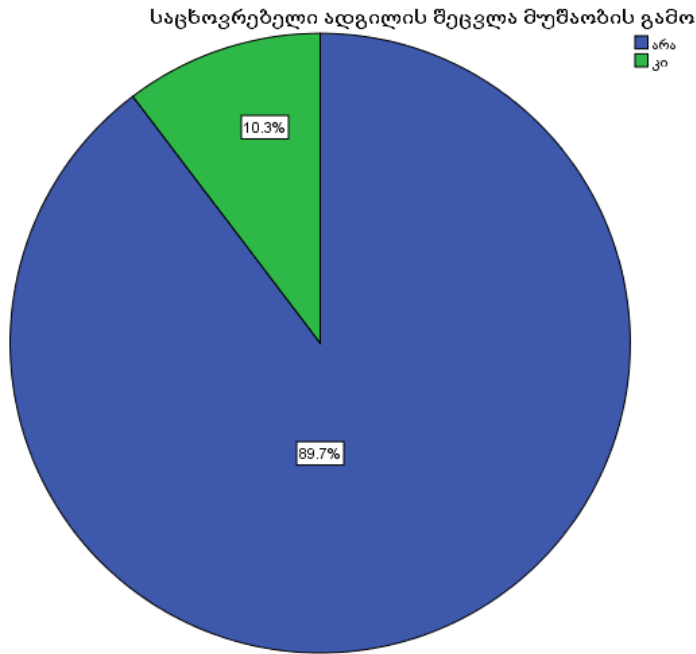
ცხრილში #7 წარმოდგენილია კვლევაში მონაწილე დაქირავებულ მუშაკთა მონაცემები საწარმოს/ორგანიზაციის ზომის მიხედვით.

ცხრილი #7 დაქირავებულ მუშაკთა მონაცემები საწარმოს/ორგანიზაციის ზომის მიხედვით

	რაოდენობა	პროცენტი
1 -20	253	53.7
21-100	112	23.8
100-ზე მეტი	84	17.8
გამოტოვებული	22	4.7
სულ	471	100

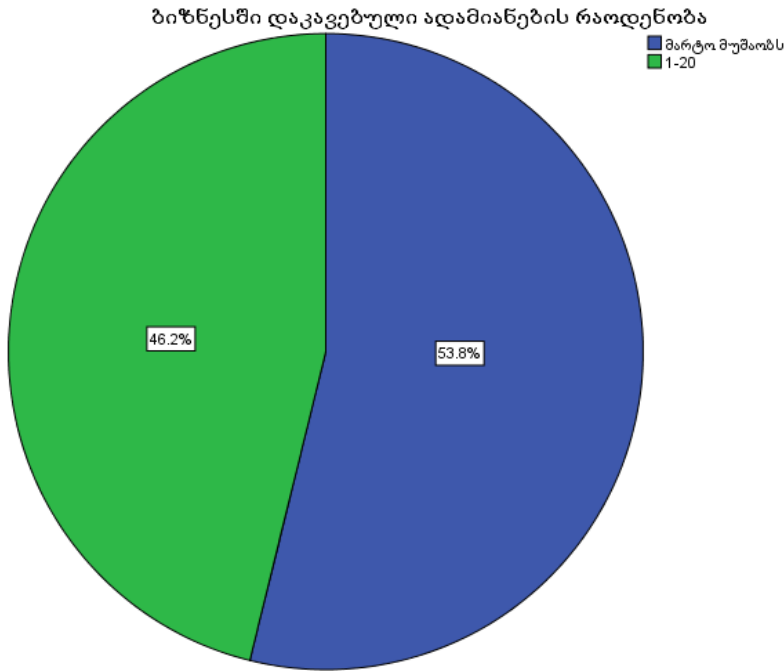
დაქირავებულ მუშაკთა წილი, რომელთაც სამსახურის გამო საცხოვრებლის შეცვლა მოუწია ძალიან მცირეა (იხ. ნახატი #9).

**ნახატი #9 დაქირავებული მუშაკების მიერ საცხოვრებელი ადგილის შეცვლა დასაქმების გამო (N=471)**



საკუთარი ბიზნესის მქონე 14 რესპონდენტიდან, მხოლოდ 1-მა აღნიშნა, რომ ბიზნესის დასაწყებად საცხოვრებელი ქალაქის/მუნიციპალიტეტის შეიცვალა. მონაცემების მიხედვით, საკუთარი ბიზნესის მქონე რესპონდენტთა უმრავლესობა (53,9%) მარტო მუშაობს; 46,2%-ის შემთხვევაში, მათ ბიზნესში დაკავებულია 1-დან 20-მდე ადამიანი (იხ. ნახ. #10).

**ნახატი #10 საკუთარი ბიზნესის მქონე პირთა ბიზნესში დაკავებული ადამიანების რაოდენობა (N=14)**



გამოკითხვამ გვიჩვენა, რომ პროფესიული საგანმანათლებლო დაწესებულებების კურსდამთავრებულთა შორის **სოჯახო მეურნეობაში** დასაქმებულია 16 რესპონდენტი, რომლებიც მცირე ზომის შინამეურნეობაში არიან ჩართულნი. დასაქმების გამო საცხოვრებელი ქალაქის/მუნიციპალიტეტის შეიცვალა მხოლოდ 2 რესპონდენტს.

## სამუშაოს ძებნის გზები

მნიშვნელოვანი იყო შეგვესწავლა, რამდენად ხელმისაწვდომია პროფესიული პროგრამების კურსდამთავრებულთათვის ინფორმაცია დასაქმებასთან დაკავშირებით და გამოგვევლინა რომელი წყაროებიდან იღებენ ყველაზე ხშირად მსგავს ინფორმაციას/რჩევას. კვლევის შედეგების მიხედვით, ყველაზე ხშირად, ინფორმაციას/რჩევას, დასაქმებასთან დაკავშირებით, კურსდამთავრებულები იღებენ იმ პროფესიული სასწავლებლიდან, რომელიც დაამთავრეს (იხ. ცხრილი #8).

**ცხრილი #8** - დასაქმებასთან დაკავშირებით პროფესიული სასწავლებლიდან მიღებული ინფორმაცია/რჩევა

	რაოდენობა	პროცენტი
ინფორმაცია მიიღო	444	37%
ინფორმაცია არ მიუღია	762	63%
სულ	1206	100%

გამოკითხვამ გამოავლინა შემდეგი ტენდენციები: დამოუკიდებლად სამსახური დაიწყო 212-მა რესპონდენტმა, რაც დასაქმებულთა საერთო რაოდენობის 43,3%-ს შეადგენს; სამსახური დაიწყო ნაცნობ-მეგობრების დახმარებით 187-მა (38,2%); სამსახური პრაქტიკის ადგილზე შესთავაზეს 33 გამოკითხულს (6.7%); სამსახური კოლეჯის მეშვეობით დაიწყო 57-მა რესპონდენტმა (11.6%), ხოლო დასაქმების სახელმწიფო ცენტრის მეშვეობით მხოლოდ 1-მა რესპონდენტმა (იხ. ცხრილი #9).<sup>4</sup>

**ცხრილი #9 - სამსახურის დაწყების გზები**

	რაოდენობა	პროცენტი
სამსახური დაიწყო დამოუკიდებლად	212	43.3
სამსახური დაიწყო ნაცნობ-მეგობრების დახმარებით	187	38.2
სამსახური შესთავაზეს პრაქტიკის ადგილზე	33	6.7
სამსახური დაიწყო კოლეჯის დასაქმების ცენტრის მეშვეობით	57	11.6
სამსახური დაიწყო დასაქმების სახელმწიფო ცენტრის მეშვეობით	1	0.2
სულ	490	100

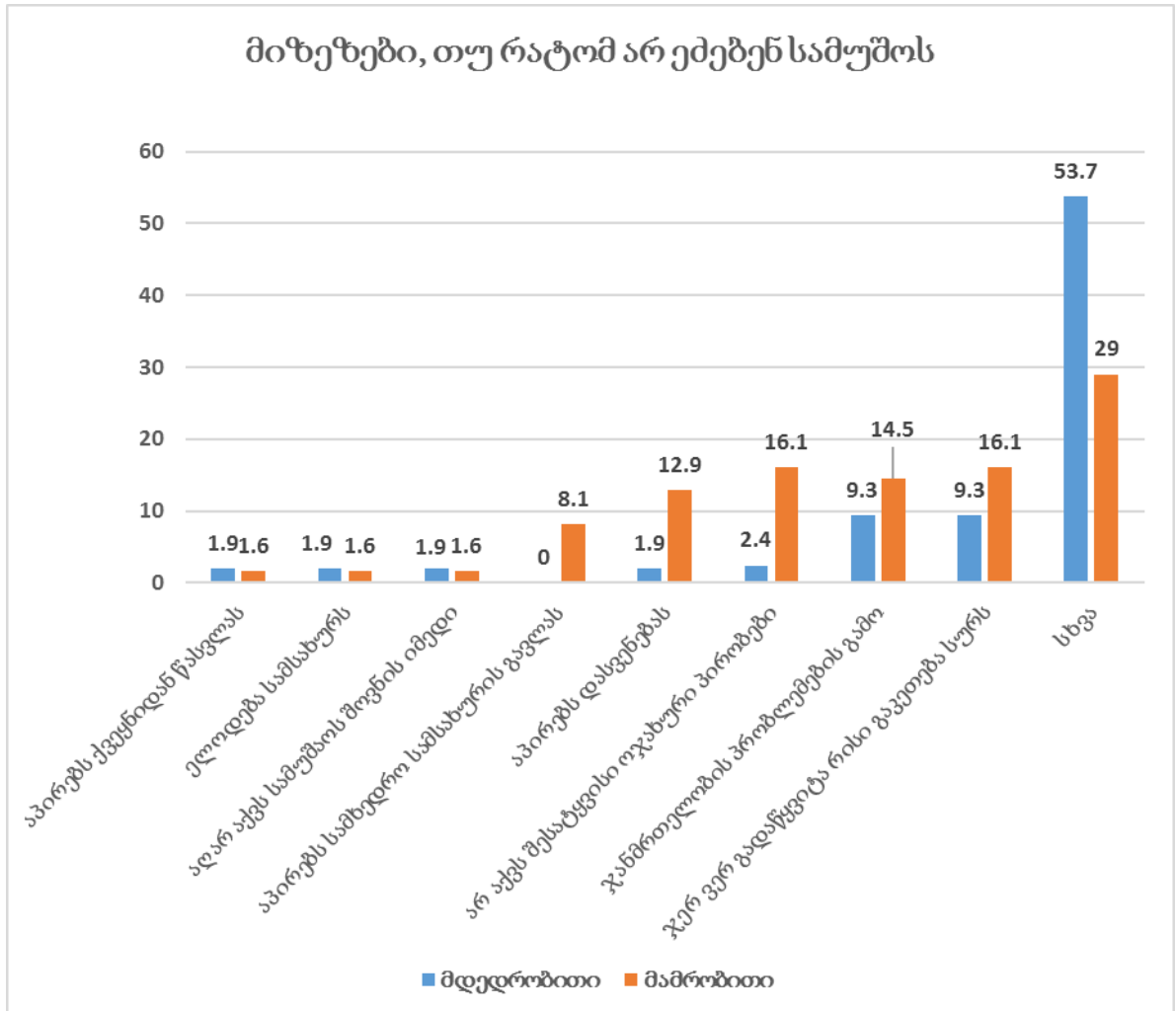
გამოკითხვამ გვიჩვენა, რომ 613 დაუსაქმებელი რესპონდენტიდან, უმრავლესობა - 497 გამოკითხული, სამუშაოს ძებნით არის დაკავებული, დარჩენილი 116, კი სამუშაოს არ ეძებს.

რესპონდენტებმა, რომლებმაც აღნიშნეს, რომ სამუშაოს ამჟამად არ ეძებდნენ, დაასახელეს შესაბამისი მიზეზებიც. მიზეზს - „ჯერ ვერ გადავწყვიტე რისი გაკეთება მსურს“ - მამრობითი სქესის რესპონდენტები უფრო ხშირად ასახელებდნენ, ვიდრე ქალები, ისევე როგორც მიზეზს -

<sup>4</sup> მონაცემები დათვლილია დასაქმების ყველა ტიპის მიხედვით.

„ვაპირებს დასვენებას“. როგორც მოსალოდნელი იყო, სამუშაოს ძებნისგან თავის შეკავების მიზეზი - „აპირებს სამხედრო სამსახურის გავლას“ მხოლოდ მამაკაცებმა დააფიქსირეს. აღნიშნული პასუხების პროცენტული განაწილება მოცემულია ნახატზე #11.

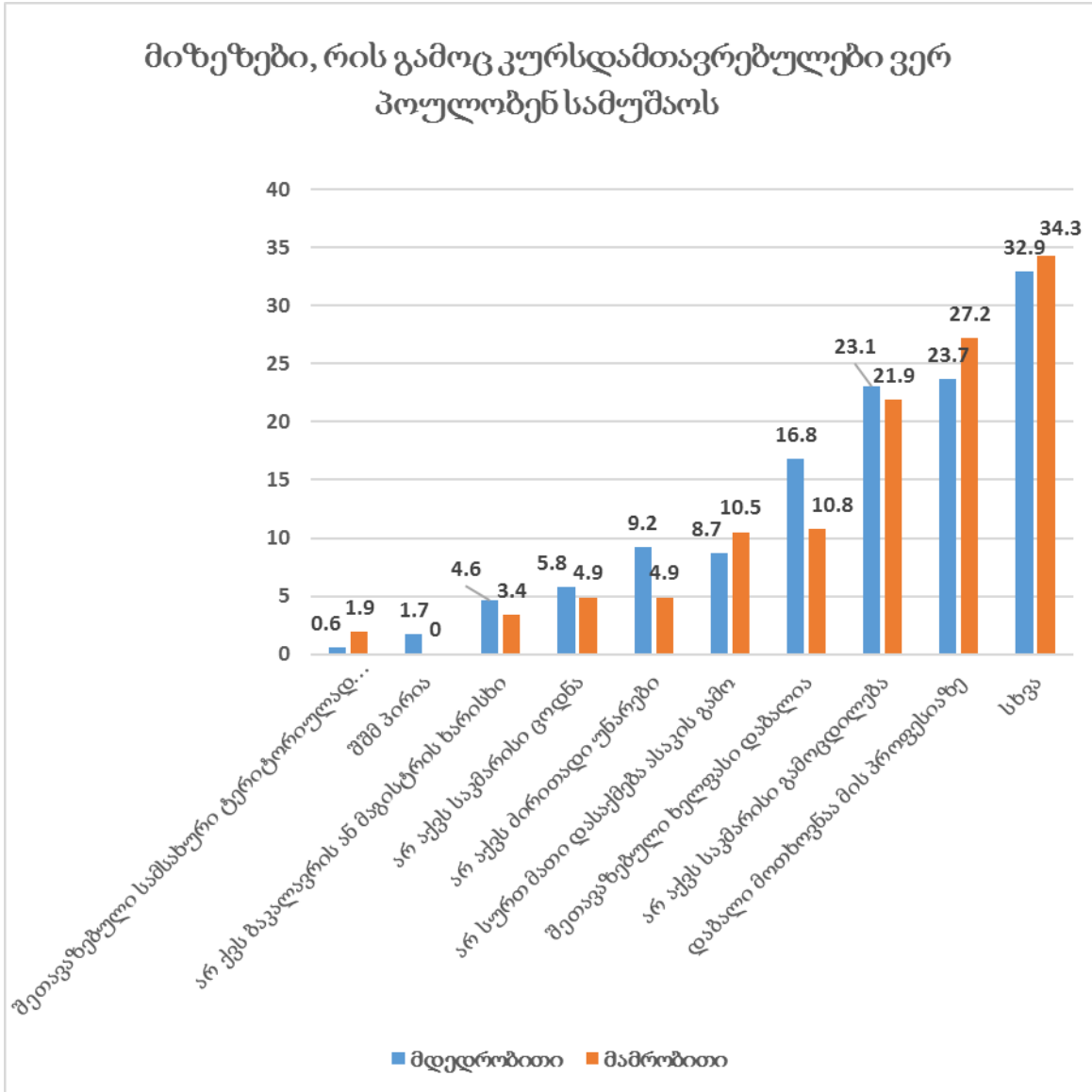
ნახატი #11 მიზეზი, თუ რატომ არ ეძებენ სამუშაოს (N=116)



ნახატზე აღნიშნული ფიქსირებული პასუხების გარდა, რესპონდენტებს შეეძლოთ სხვა მიზეზების დასახელებაც. აღნიშნული მონაცემების სქესის მიხედვით ანალიზის შედეგად, აშკარად გამოიკვეთა, რომ ქალების უმრავლესობა (53,7%) სამუშაოს ძებნისგან თავის შეკავების მიზეზად ფეხმძიმობას ან მცირენლოვანი შვილის ყოლას ასახელებს. მამრობითი სქესის რესპონდენტთა შემთხვევაში, მიზეზები უფრო არაერთგვაროვანია. მათ მიერ დასახელებული ძირითადი მიზეზებია: სურვილის არქონა, არასრულწლოვანება და სამხედრო სავალდებულო სამსახურით დაკავება.

იმ რესპონდენტებმა, რომლებმაც აღნიშნეს, რომ სამსახურს ეძებდნენ, დაასახელეს მიზეზები, რომელთა გამოც ვერ პოულობენ სამუშაოს. როგორც ქვემოთ მოყვანილ ნახატიდან ჩანს, მიზეზებს - მის პროფესიაზე არსებულ დაბალ მოთხოვნას, საკმარისი გამოცდილების არქონას და ასაკის გამო დასაქმებაში ხელის შეშლას - მამრობითი სქესის რესპონდენტები უფრო ხშირად მიუთითებენ, ვიდრე მდედრობითი სქესის რესპონდენტები. კურსდამთავრებულთა პროცენტული განაწილება დასახელებული მიზეზების მიხედვით სქესობრივ ჯგუფში მოცემულია ნახ. #12 -ში.

ნახატი #12 მიზეზი, რის გამოც კურსდამთავრებულები ვერ პოულობენ სამუშაოს (N=497)



რაც შეეხება დასაქმებასთან დაკავშირებით მიღებულ ინფორმაციას/რჩევას, პროფესიული სასწავლებლიდან, საინფორმაციო ცენტრიდან, დასაქმების სახელმწიფო ცენტრიდან, დასაქმების კერძო სააგენტოდან და პრაქტიკის ადგილიდან, დაუსაქმებელი რესპონდენტების პასუხების რაოდენობრივი და პროცენტული განაწილება ასე გამოიყურება (იხ. ცხრილი. #10)



**ცხრილი #10 - დასაქმებასთან დაკავშირებით მიღებული ინფორმაცია/რჩევა**

	რაოდენობა	პროცენტი
ინფორმაცია/რჩევა დასაქმებაზე პროფესიული სასწავლებლიდან	220	32.5
ინფორმაცია/რჩევა დასაქმებაზე საინფორმაციო ცენტრიდან	15	2.2
ინფორმაცია/რჩევა დასაქმებაზე დასაქმების სახელმწიფო ცენტრიდან	9	1.3
ინფორმაცია/რჩევა დასაქმებაზე დასაქმების კერძო სააგენტოდან	12	1.8
ინფორმაცია/რჩევა დასაქმებაზე პრაქტიკის ადგილიდან	75	11.1
ინფორმაცია/რჩევა დასაქმებაზე არავისგან მიუღია	346	51.1
სულ	677	100

როგორც ცხრილში ჩანს, ინფორმაცია/რჩევა დასაქმებაზე არავისგან მიუღია ნახევარზე მეტს- 346 რესპონდენტს (51.1%).

**სამუშაოსთვის შეუსაბამო უნარები**

დასაქმებულ კურსდამთავრებულთა დაახლოებით 42,6% აღნიშნავს, რომ მათი სამუშაო სრულად ან ნაწილობრივ დაკავშირებულია იმ სპეციალობასთან, რომელიც მიიღეს პროფესიულ საგანმანათლებლო დაწესებულებაში, ხოლო 57,4% აღნიშნავს, რომ მისი სამუშაო არ არის კავშირში მიღებულ სპეციალობასთან.

აღსანიშნავია, რომ საკუთარი ბიზნესის მქონე რესპონდენტთა უმრავლესობა (61,6%) აფიქსირებს, რომ მისი ბიზნესი სრულად ან ნაწილობრივ არის დაკავშირებული პროფესიულ საგანმანათლებლო დაწესებულებაში მიღებულ სპეციალობასთან.

საოჯახო მეურნეობით დაკავებული რესპონდენტების უმრავლესობა მიიჩნევს, რომ მის საქმიანობასა და პროფესიულ საგანმანათლებლო დაწესებულებაში მიღებულ სპეციალობას შორის კავშირი არ არის. მხოლოდ 3 რესპონდენტი მიიჩნევს, რომ მისი საქმიანობა ნაწილობრივ დაკავშირებულია პროფესიულ საგანმანათლებლო დაწესებულებაში მიღებულ განათლებასთან. პროფესიული პროგრამების 8 კურსდამთავრებულთაგან, რომლებიც სტაჟირებას გადიან, 3 რესპონდენტი აღნიშნავს, რომ პროფესიულ საგანმანათლებლო დაწესებულებაში მიღებული სპეციალობა სრულად ან ნაწილობრივ დაკავშირებულია, იმ სფეროსთან სადაც გადის სტაჟირებას. ამასთან, 4 რესპონდენტი აღნიშნავს, რომ სტაჟირებას გადის მცირე კონტიგენტიან კერძო ორგანიზაციაში.

აღნიშნული ინფორმაციის გაერთიანებული (ყველა ტიპის დასაქმებულის) მონაცემები იხილეთ ცხრილში #11.

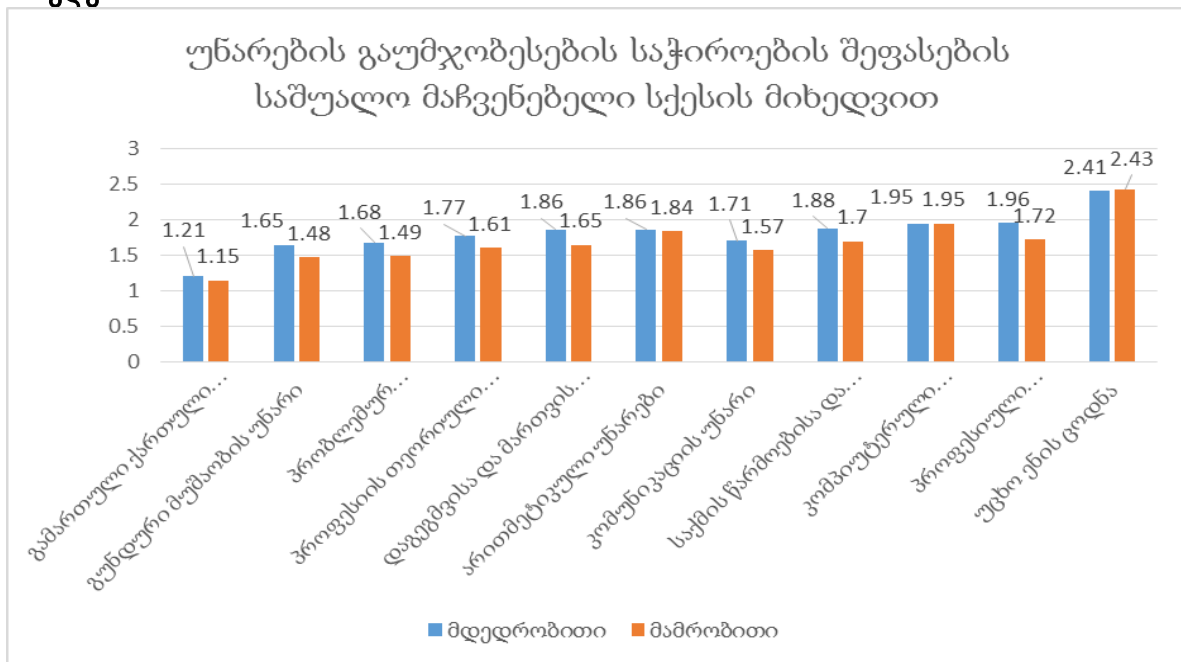
**ცხრილი #11** სამუშაოს კავშირი პროფესიულ საგანმანათლებლო დაწესებულებაში მიღებულ პროფესიასთან

	რაოდენობა	პროცენტი
დაკავშირებულია	214	42%
არ არის დაკავშირებული	292	58%
სულ	506	100%

### უნარებისა და კომპეტენციების განვითარების საჭიროება

გამოკითხვის ფარგლებში, კურსდამთავრებულებმა 1-დან 3-მდე სკალაზე შეაფასეს თუ რა ცოდნისა და უნარების განვითარება ესაჭიროებოდათ. შესაბამისად, რაც უფრო ახლოსაა საშუალო მაჩვენებელი 3-თან, მით უფრო მეტად ესაჭიროებათ კურსდამთავრებულებს აღნიშნული ცოდნა/უნარის გაუმჯობესება. აღმოჩნდა, რომ უფრო მეტად, მდებარეობითი სქესის რესპონდენტები მიიჩნევენ, რომ საჭიროებენ რიგი ცოდნისა და უნარების განვითარებას, ვიდრე მამრობითი სქესის რესპონდენტები. უფრო დეტალური ინფორმაცია იხილეთ ნახატზე #13.

ნახატი #13 უნარების გაუმჯობესების საჭიროების შეფასების საშუალო მაჩვენებელი სქესის მიხედვით



როგორც ანალიზის შედეგად გამოვლინდა, საშუალოთა შორის განსხვავება ქალებსა და მამაკაცებს შორის სანდოა<sup>5</sup> შემდეგი პასუხების შემთხვევებში: კომუნიკაციის უნარი, საქმის წარმოებისა და ორგანიზების უნარი, გუნდური მუშაობის უნარი, პრობლემურ სიტუაციაში სწორი მოქმედების უნარი, პროფესიული პრაქტიკული უნარები, პროფესიის თეორიული ცოდნა, დაგეგმვისა და მართვის უნარები ( შესაბამისად,  $F(1,1259) = 11.003, p = .001$ ;  $F(1,1259) = 16.300, p = .000$ ;  $F(1,1259) = 14.050, p = .000$ ;  $F(1,1259) = 18.885, p = .000$ ;  $F(1,1259) = 23.584, p = .000$   $F(1,1259) = 11.691, p = .000$ ;  $F(1,1259) = 20.457, p = .000$ )

ამგვარი შედეგები, შესაძლოა, იმით აიხსნას, რომ ქალები უფრო აქტიურები არიან და მიუხედავად თანაბარ პირობებში განათლების მიღებისა და სასწავლო რესურსების თანაბარი წვდომისა, უნარების გაუმჯობესებისა და ცოდნის გაღრმავების მოთხოვნა მათი მხრიდან უფრო მაღალია.

<sup>5</sup> გამოყენებული იყო ANOVA

## შემოსავალი

რესპონდენტთა უმრავლესობის შრომის ანაზღაურება 201-500 ლარის ფარგლებშია, რესპონდენტთა მნიშვნელოვან რაოდენობას აქვს ხელფასი 200 ლარამდე და 501-1000 ლარის ფარგლებში. 1001-2000 ლარის ოდენობის ანაზღაურება კი უმეტესად ინჟინერიის მიმართულების კურსდამთავრებულებს აქვთ (იხ. ცხრილი #12).

ცხრილი #12 – კურსდამთავრებულთა ანაზღაურება მიმართულებების მიხედვით<sup>6</sup>

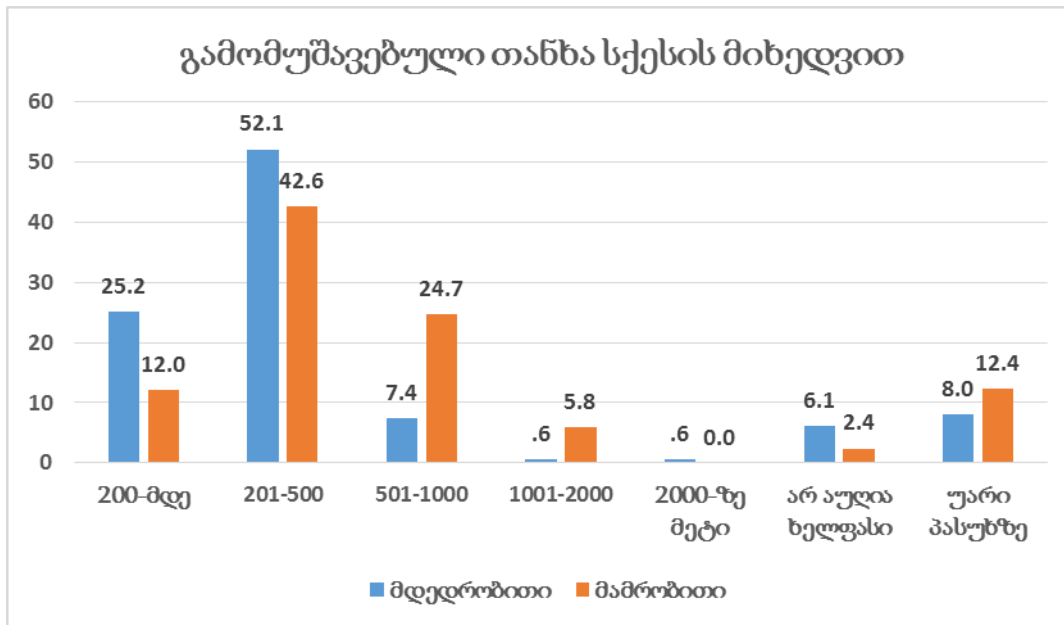
სასწავლო პროგრამა								სულ
გამომუშავებული თანხა	აგრარული მეცნიერებანი	ბიზნესის ადმინისტრირება	ინჟინერია	მეცნიერება / საბუნებისმეტყველო მეცნიერებანი	მიმართულებათა შორისი დარგები ან სპეციალობები	ხელოვნება	ჯანდაცვა	
200-მდე	12	4	41	0	6	10	3	76
201-500	23	15	<b>112</b>	1	32	25	1	<b>209</b>
501-1000	14	5	<b>49</b>	2	10	4	0	84
1001-2000	1	0	<b>17</b>	0	0	0	0	18
2000-ზე მეტი	0	0	0	0	0	1	0	1
არ აუღია ხელფასი	2	0	7	1	2	4	1	17
უარი პასუხზე	3	2	35	0	5	3	1	49
<b>სულ</b>	<b>55</b>	<b>26</b>	<b>261</b>	<b>4</b>	<b>55</b>	<b>47</b>	<b>6</b>	<b>454</b>

სქესის მიხედვით კურსდამთავრებულთა ანაზღაურება შემდეგია: 200-მდე და 201-500 ლარი ხელფასი უმეტესად მდედრობითი სქესის კურსდამთავრებულებს აქვთ, ასევე, უფრო მეტ ქალ რესპონდენტს არ აუღია ხელფასი ბოლო თვის განმავლობაში. მამაკაცები ჭარბობენ 501-1000 და

<sup>6</sup> აქაც, ისევე როგორც სხვა შემთხვევაში მონაცემები გაანალიზებულია გამოტოვებული პასუხების გარეშე.

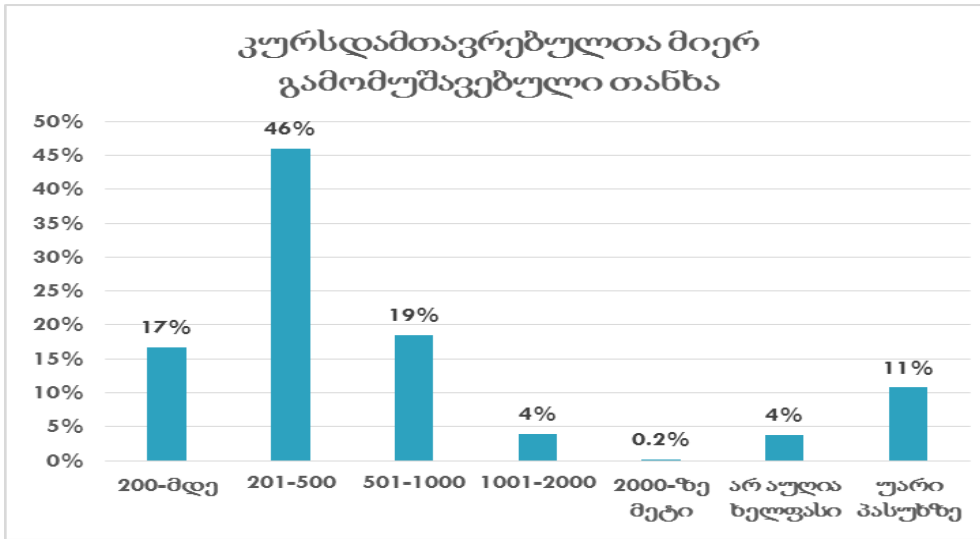
1001-2000 ლარის ფარგლებში მიღებული ანაზღაურების მიხედვით. 2000 ლარზე მეტი თანხა გამომუშავებული აქვს მდედრობითი სქესის ერთ რესპონდენტს. კურსდამთავრებულთა მიმართულებების მიხედვით ანაზღაურების გენდერული განაწილება იხილეთ ნახატზე #14.

ნახატი #14 დასაქმებულ კურსდამთავრებულთა მიერ გამომუშავებული თანხა სქესის მიხედვით (N=454)



დაქირავებულ მუშაკთა რესპონდენტების მიერ გამომუშავებული თანხის პროცენტული განაწილება წარმოდგენილია ნახატზე #15.

ნახატი #15 დაქირავებულ მუშაკთა მიერ გამომუშავებული თანხა (N=424)



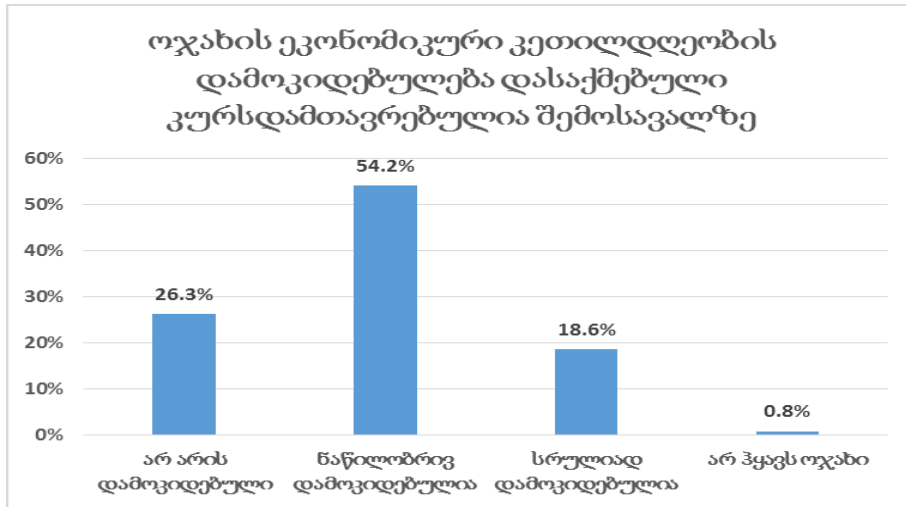
საკუთარი ბიზნესით დაკავებული და შინამეურნეობაში დასაქმებული რესპონდენტების მიერ გასულ თვეს მიღებული შემოსავალი წარმოდგენილია ქვემოთ მოცემული ცხრილის სახით (იხ. ცხრილი #13).

ცხრილი #13 - საკუთარ ბიზნესსა და შინამეურნეობაში ჩართულ კურსდამთავრებულთა რაოდენობრივი და პროცენტული განაწილება, მათ მიერ გამოიმუშავებული თანხის მიხედვით

გამომუშავებული თანხა	საკუთარი ბიზნესი		შინამეურნეობა	
	რაოდენობა	პროცენტი	რაოდენობა	პროცენტი
200-ლდე	2	14.3	1	6.3
201-500	5	35.7	5	31.3
501-1000	0	0	0	0
1001-2000	1	7.1	0	0
2000-ზე მეტი	0	0	2	12.5
არ აუღია ხელფასი	0	0	4	25
უარი პასუხზე	4	28.6	4	25
გამოტოვებული	2	14.3	0	0
სულ	14	100	16	100

გამოკითხვის ფარგლებში შესწავლილ იქნა ოჯახების ეკონომიკური დამოკიდებულება ანაზღაურებად სამუშაოზე დასაქმებული კურსდამთავრებულების (ორგანიზაციის მიერ დაქირავებული, კერძო ბიზნესში და შინამეურნეობაში დასაქმებული) შემოსავალზე. უმეტესობის შემთხვევაში - 54,2% - ოჯახი ნაწილობრივ არის დამოკიდებული მათ შემოსავალზე; არ არის დამოკიდებული 26,3%-ის შემთხვევაში; სრულად არის დამოკიდებული 18,6%-ისთვის; ხოლო 0,8%-ს არ ჰყავს ოჯახი (იხ ნახატი #16).

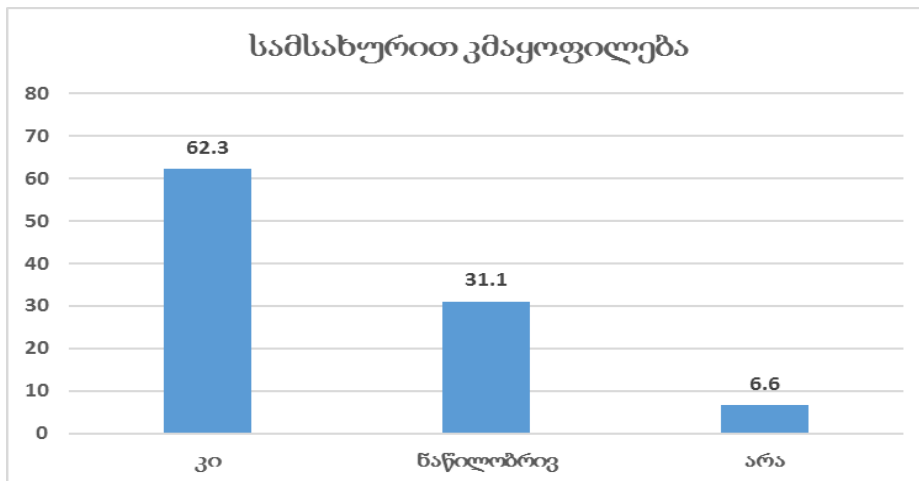
**ნახატი #16 რამდენად არის ოჯახის ეკონომიკური კეთილდღეობა დამოკიდებული დასაქმებულ კურსდამთავრებულთა შემოსავალზე**



**სამსახურით კმაყოფილება**

გამოკითხვის შედეგად გამოვლინდა, რომ დაქირავებულ მუშაკთა უმრავლესობა 62,3% (283 რესპონდენტი) კმაყოფილია საკუთარი სამსახურით; 31,1% (141 რესპონდენტი) ნაწილობრივ კმაყოფილია; აღსანიშნავია, რომ რესპონდენტთა მხოლოდ 6,6% (30 რესპონდენტი) არ არის კმაყოფილი სამსახურით (იხ. ნახატი#17).

**ნახატი#17 დაქირავებულ მუშაკთა სამსახურით კმაყოფილება (454)**



საკუთარი ბიზნესის მქონე რესპონდენტთაგან 58,3% კმაყოფილია თავიანთი ბიზნესით; 41,7% რესპონდენტი ნაწილობრივ კმაყოფილია; უარყოფითი პასუხი არავის დაუფიქსირებია (იხ. ცხრილი #14).

**ცხრილი #14** - რესპონდენტთა რაოდენობრივი და პროცენტული განაწილება საკუთარი ბიზნესით კმაყოფილების მიხედვით

	რაოდენობა	პროცენტი
კი	7	58.3
ნაწილობრივ	5	41.7
სულ	12	100

კურსდამთავრებულებმა, რომლებიც ჩართულები არიან **შინამეურნეობაში**, უპასუხეს კითხვას - „კმაყოფილი ხართ თუ არა იმით, რომ ჩართული ხართ საოჯახო ბიზნესში?“ პასუხები კითხვაზე შემდეგნაირად გადანაწილდა: დადებითი პასუხი დააფიქსირა 8 რესპონდენტმა (50%); ნაწილობრივ კმაყოფილი აღმოჩნდა 7 (43,8%); ხოლო უკმაყოფილო - მხოლოდ 1. ყველა ტიპის დასაქმებულთა საერთო მონაცემები კი ასეთია - 89% სრულად ან ნაწილობრივ კმაყოფილია თავისი საქმიანობით, ხოლო დანარჩენი 11% - კი უკმაყოფილო.

## სამუშაო პირობები

გამოკითხვის შედეგად გამოვლინდა შემდეგი - **დაქირავებულ მუშაკ** რესპონდენტთა 56,5% (266 რესპონდენტი) მუშაობს სრული დატვირთვით; ნახევარ განაკვეთზეა 13.8% (65 რესპონდენტი); საჭიროების მიხედვით მუშაობს 23.8% (112 რესპონდენტი), ხოლო პასუხი „სხვა“ დააფიქსირა 2,3%-მა (იხ. ცხრილი #15).

**ცხრილი #15** - ორგანიზაციის მიერ დაქირავებული რესპონდენტების განაწილება სამუშაო დატვირთვის მიხედვით

	რაოდენობა	პროცენტი
სრული განაკვეთი	266	56.5



ნახევარი განაკვეთი	65	13.8
საჭიროების მიხედვით	112	23.8
სხვა	11	2.3
არ ვიცი	1	.2
გამოტოვებული	16	3.4
სულ	471	100

გამოკითხვის შედეგად დადგინდა **დაქირავებულ მუშაკთა** სამუშაო ხელშეკრულების ტიპები, **საკუთარი ბიზნესის** მქონეთა სამუშაო დატვირთვა და **საოჯახო მეურნეობაში** დაკავებულ რესპონდენტთა სამუშაოს სტაბილურობა/ინტენსივობა. ეს მონაცემები წარმოდგენილია შესაბამისად, ცხრილებში #16, #17 და #18.

**ცხრილი #16** - ორგანიზაციის მიერ დაქირავებული რესპონდენტების განაწილება სამუშაო ხელშეკრულების ტიპის მიხედვით

	რაოდენობა	პროცენტი
მუდმივი	94	20
დროებითი	116	24.6
სეზონური	6	1.3
ვადა არ არის განსაზღვრული	75	15.9
არ აქვს ხელშეკრულება დადებული	144	30.6
არ ვიცი	20	4.2
გამოტოვებული	16	3.4
სულ	471	100

**ცხრილი #17** - საკუთარი ბიზნესის მქონე რესპონდენტთა რაოდენობრივი და პროცენტული განაწილება სამუშაო დატვირთვის მიხედვით

	რაოდენობა	პროცენტი
სრული განაკვეთი	2	14.3
ნახევარი განაკვეთი	2	14.3
საჭიროების მიხედვით	8	57.1
გამოტოვებული	2	14.3
სულ	14	100

**ცხრილი #18** - შინამეურნეობაში ჩართულ რესპონდენტთა რაოდენობრივი და პროცენტული განაწილება სამუშაოს სტაბილურობა/ინტენსივობის მიხედვით

	<b>რაოდენობა</b>	<b>პროცენტი</b>
მუდმივი	7	43.8
დროებითი	2	12.5
სეზონური	4	25.0
არ ვიცი	3	18.8
სულ	16	100